

L'expertise au service d'une gestion forestière durable

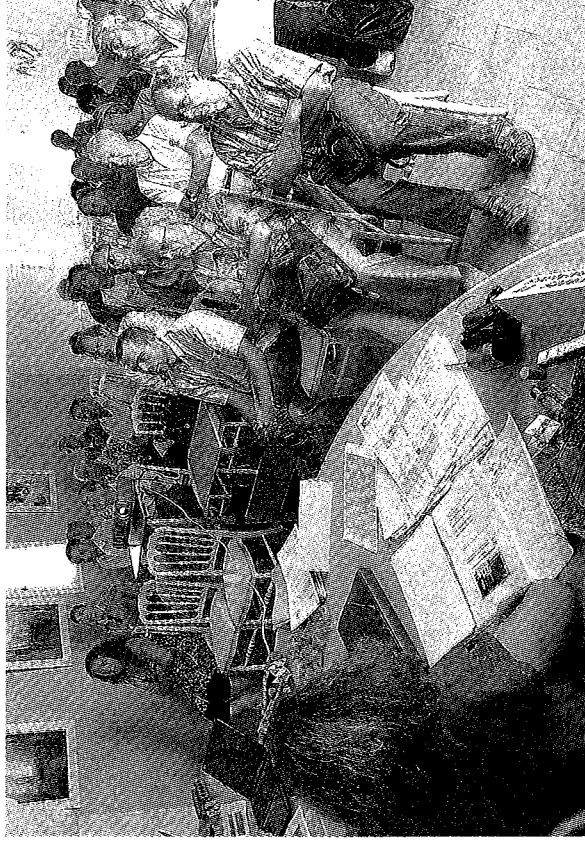
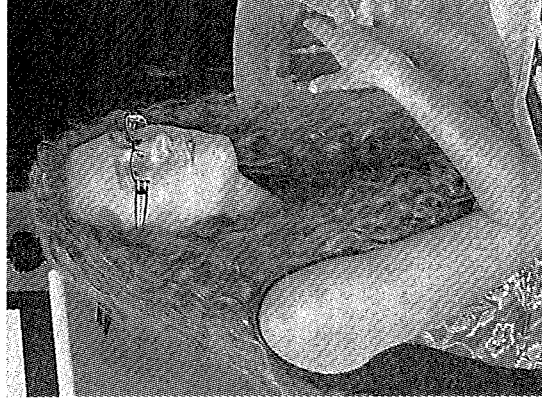
Gestion et valorisation de la forêt, relance de la filière liège, rénovation et entretien de la châtaigneraie, démarche de Forêt Modèle figuraient à l'ordre du jour de l'assemblée générale de l'ASL Suberaie Varoise, le 19 juin au Domaine du Pas du Cerf à La Londe. Forte de ses 201 propriétaires adhérents, l'Association poursuit ses missions de gestion forestière sur une aire d'intervention de près de 8.000 ha de forêt.

C'est Claude Audibert qui ouvrira la séance en rappelant l'importance du travail réalisé par l'Association Syndicale Libre. "Notre ASL conforte son activité avec un montant total de travaux pour 2011 qui avoisine les 400.000 euros. L'équipe a notamment beaucoup travaillé sur le dossier de relance de la filière liège et nous avons renouvelé notre convention de partenariat avec le SPCV (ndlr : Syndicat des Producteurs de Châtaignes du Var) pour la rénovation des châtaigneraies", soulignera pour commenter le président de l'ASL.

Liège : une filière à relancer

Il laissera ensuite le soin à Chloé Monta, ingénieur forestier, de détailler le bilan d'activité. L'an dernier, l'ASL Suberaie Varoise est intervenue auprès de 67 propriétaires sur une surface de 162 ha et a réalisé un montant total de travaux de 392.000 euros au titre de l'amélioration sylvicole, de la réhabilitation de la châtaigneraie, de travaux DFCI ou encore de Contrats Natura 2000. Des travaux qui ont pu être en partie subventionnés par le Conseil Régional, le Conseil Général et l'Etat et ont entre autre débouché sur la mobilisation de 412 tonnes de pins maritimes pour la fabrication de pâtes à papier et la valorisation de 280 stères de chêne vert et blanc pour le bois de chauffage.

50 % de l'activité chiffrée ont concerné la suberate avec 198.000 euros de travaux sur près de 120 ha. Le chêne liège reste au cœur des missions de la structure associative qui travaille à la relance et au développement de la filière liège. Les différents chantiers conduits ont permis à l'Association de mobiliser 228 tonnes de liège essentiellement acheminées vers la plateforme Bois



Energie de La Môle avec laquelle l'ASL travaille en étroite collaboration.

Pour l'ASL, la filière liège locale présente des perspectives de développement intéressantes qu'il convient de dynamiser et de structurer. C'est dans ce but que l'Association a organisé en 2011 les premières journées techniques consacrées exclusivement au liège autour de démonstrations et d'échanges d'expérience. L'initiative a rencontré un joli succès et devrait donc être reconduite cette année. Parallèlement, l'ASL a mené une étude de prospection économique et est allée à la rencontre de différentes entreprises de transformation afin d'évaluer plusieurs pistes de développement de débouchés pour le liège. Les travaux de l'ASL en la matière ont été récompensés puisqu'elle a reçu un prix de 10.000 euros du Conseil Général dans le cadre du concours départemental Var,T d'innovation pour son projet de valorisation du liège en tant qu'isolant innovant en construction. L'ASL a fait de la rénovation, de la remise en production des suberaies et de la valorisation du liège, une action prioritaire pour les années à venir et continuera donc de mobiliser d'importants moyens dans la perspective de mettre en œuvre des projets opérationnels.

Châtaigneraie :

rénovation et cynips

La rénovation de la châtaigneraie varoise est un autre volet essentiel de l'activité de l'ASL qui a reconduit une convention de partenariat avec le Syndicat des Producteurs de Châtaignes du Var pour la période 2012-2014. Voilà cinq ans maintenant que les deux partenaires ont entamé un vaste chantier de rénovation des vergers de châtaigniers grâce à un programme de financement régional pluriannuel. En 2011 l'opération a concerné 47 propriétaires pour l'élagage ou l'abattage de 799 arbres, le débroussaillage de 9,8 ha de forêt et l'ouverture de 3.600 mètres linéaires de pistes, le tout pour un montant global de 135.000 euros de travaux. Pour Nadine Allone, présidente du SPCV, un travail conséquent a d'ores et déjà été fait. Il faudra continuer dans cette direction et intensifier la communication sur le suivi des opérations de réhabilitation qui nécessitent de nou-

Massif de l'Estérel Ouvrir des perspectives à la filière liège

Dans le cadre de l'élaboration de la Charte Forestière du territoire Grand Estérel, les propriétaires du massif ont pu s'intéresser à l'entretien des suberaies et à la récolte du liège à l'occasion d'une matinée d'information et de démonstration qui s'est tenue aux Adrets le 3 juillet.

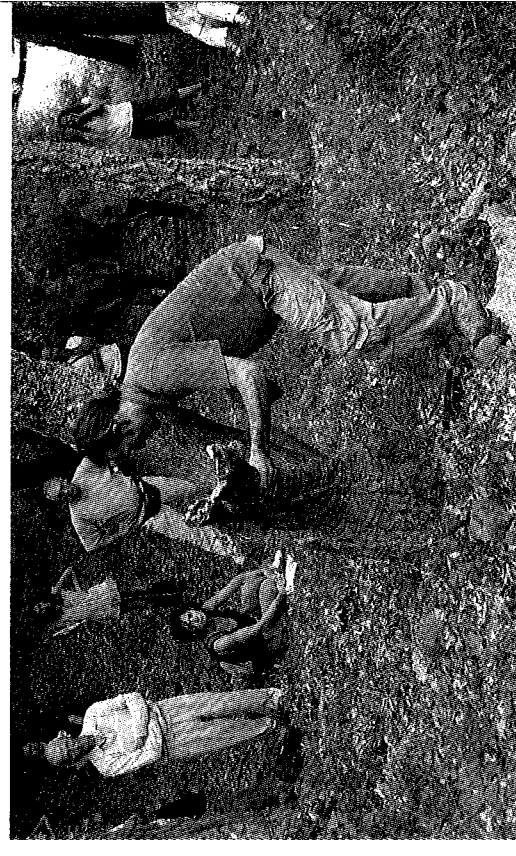
Portée par le Syndicat Intercommunal pour la Protection du Massif de l'Estérel, SIPME, la Charte Forestière du Grand Estérel vise à rassembler les différents acteurs de la forêt pour mettre en œuvre une gestion cohérente et durable du massif. "Le SIPME fait intervenir les communes, les propriétaires privés, l'ONF, le CRPF, les acteurs associatifs, afin de définir une approche intelligente qui permette d'ouvrir le massif au public dans de bonnes conditions tout en protégeant et en valorisant cet espace", explique Nello Broglio, président du Syndicat Intercommunal et maire des Adrets de l'Estérel. La phase diagnostic de la charte s'accompagne de la mise en œuvre d'actions

pilotes comme la matinée consacrée aux perspectives de la filière liège organisée en partenariat par le CRPF, les Communes Forestières du Var et l'ASL Suberaie Varoise. "Derrière le chêne liège, il y a des écosystèmes très riches mais aussi des gens qui travaillent", souligne Fabien Tamboloni, technicien forestier et guide naturaliste. La levée de liège est ainsi à la fois une activité économique et un outil de gestion qui permet d'entretenir la suberaie. Mais comme en témoignent les membres du groupement de propriétaires forestiers de l'Estérel, la difficulté à trouver des professionnels fiables et qualifiés comme les coûts d'intervention sont autant de frein à la relance de la filière.



englobe ainsi la rénovation et l'entretien, la remise en production et le développement de circuits de valorisation innovants du liège comme la plaquette de paillage pour l'aménagement paysager ou comme matériau isolant en construction. Intervenant en tant que maître d'ouvrage et maître d'œuvre, elle assure la responsabilité technique, juridique et financière en gérant l'établissement de plans de gestion, le recrutement et l'encadrement des entreprises intervenantes, la mobilisation de subventions et l'avance de frais. L'expertise et la structure de l'Association sont ainsi une garantie et un soutien de taille pour les propriétaires.

G.L.



G. Lantes