

REALISATION D'UNE ETUDE DE FREQUENTATION SUR LE TERRITOIRE DU GRAND ESTEREL

Note de synthèse intermédiaire

Avril 2017

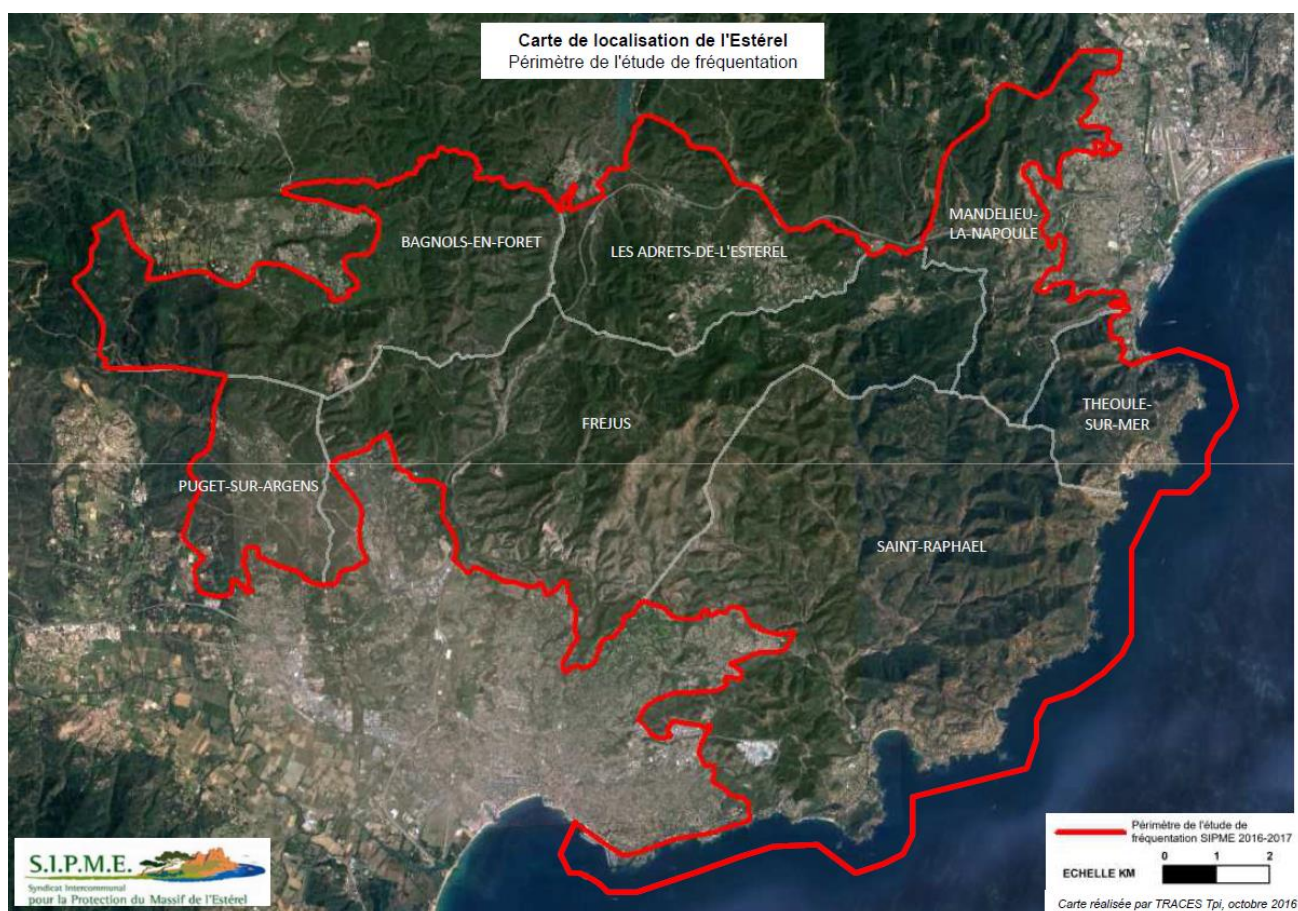
Avertissement

- *Certaines données demeurent, à ce jour, incomplètes, notamment en matière quantitative*
- *Les questionnaires auto-administrés par les partenaires d'étude n'ont pas été intégrés*
- *La période de forte fréquentation du printemps et de l'été concernant les sites du littoral n'est pas intégrée au présent rapport*
- *Le traitement de données qualitatives déclaratives ne sera pleinement effectif qu'à la remise du rapport final, en décembre 2017*
- *La taille des échantillons mérite à ce stade de l'étude une prudence statistique*
- *Les différents extrapolations, corrections et redressements ne prendront leur sens qu'au terme des 12 mois d'étude afin d'avoir une vision exhaustive.*

RAPPEL DU PROTOCOLE DE L'ETUDE DE FREQUENTATION ESTEREL

Le protocole validé lors du Comité de pilotage du 23 septembre 2016 repose sur 9 dispositifs complémentaires :

1. La réalisation de 1600 enquêtes (objectif de résultat), soit environ 120 demi-journées d'enquêtes administrées en face à face auprès des visiteurs du massif de l'Estérel, répartis sur 27 points d'enquêtes différents, avec une moyenne de 10 demi-journées d'enquête par mois.
2. 120 demi-journées de comptages des flux (objectif de moyens), répartis sur 24 points de comptage différents, avec une moyenne de 10 demi-journées de comptage par mois.
3. Des comptages automatiques permanents répartis sur 17 points de comptage (matériel SIPME, ONF et Conseil Départemental des Alpes-Maritimes)
4. La diffusion de 1500 questionnaires auto-administrés au sein des Offices du Tourisme du territoire et de quelques hébergeurs partenaires (résidences de tourisme et campings)
5. Une enquête en ligne auprès des habitants et résidents de proximité sur leur fréquentation du massif
6. Une enquête en ligne destinée aux professionnels du tourisme du territoire.
7. Des entretiens avec les responsables des offices de tourisme du territoire.
8. Des entretiens avec un panel de professionnels du tourisme offrant des services dans l'Estérel.
9. Des entretiens avec des éleveurs / apiculteurs / chasseurs de la zone (réalisation en interne par le SIPME).



NIVEAU DE MISE EN ŒUVRE DU PROTOCOLE EN AVRIL 2017

Les enquêtes quantitatives sur les différents sites de comptage sont mises en place depuis le 1^{er} octobre 2016 et ne posent pas de difficultés particulières.

L'ensemble des postes de comptage automatiques fonctionnent et permettent la collecte des données de passage : quelques dysfonctionnements ont cependant pu apparaître et sont gérés par les équipes du SIPME au fur et à mesure.

Les enquêtes qualitatives sur les différents sites d'enquête sont mises en place depuis le 1^{er} octobre 2016 et ne posent pas de difficultés particulières d'administration. Le niveau de collecte des questionnaires est conforme aux objectifs même si certains sites demeurent peu fréquentés et vont nécessiter une réorganisation du plan de sondage pour atteindre les objectifs de volume de questionnaires.

Le dispositif d'enquête en ligne auprès des habitants fonctionne sans difficultés : des relances seront à effectuer jusqu'au terme de l'étude afin d'optimiser les échantillons.

L'ensemble des questionnaires papier auto-administrés ont été remis aux Offices de tourisme et aux hébergeurs pour diffusion auprès de leurs visiteurs entre avril et septembre 2017. Un point sera réalisé en mai avec chacun d'entre eux afin de s'assurer de la bonne diffusion des questionnaires ainsi que du renvoi réguliers des documents pour une saisie en continu des réponses.

Les différentes enquêtes téléphoniques auprès des prestataires intervenant au sein du Massif et auprès des Offices de tourisme seront lancées sur mai et juin 2017.

Les entretiens avec des représentants d'éleveurs / apiculteurs / chasseurs de la zone seront réalisés par le SIPME à partir de mai 2017.

PREMIERES DONNEES SUR LES VISITEURS DU MASSIF DE L'ESTEREL

Enquêtes qualitatives

574 enquêtes sur site ont été réalisées entre le 1^{er} octobre 2016 et le 31 mars 2017.

58% de ces enquêtes ont été administrées par beau temps, 30% par temps mitigé et 12% par mauvais temps.

Au total, **1 237 personnes ont été identifiées** au sein des groupes rencontrés : soit une taille de groupe de 2.15 personnes en moyenne.

En moyenne on dénombre **2,4 personnes par véhicule**.

360 personnes ont par ailleurs répondu de manière exploitable à **l'enquête en ligne destinée aux habitants** à la date du 31 mars 2017. **A 66% il s'agit d'hommes. 51% sont en activité et 45.2% sont des retraités. Leur moyenne d'âge est de 56 ans.**

L'enquête en ligne destinée aux professionnels du tourisme du territoire de l'Estérel a en revanche un taux de réponse très faible au 31 mars 2017. Pour que le questionnaire soit exploitable, il est essentiel que des relances soient effectuées par les offices du tourisme du territoire.

Premières données sur les volumes de fréquentation

Sur la période du 1^{er} octobre 2016 au 31 mars 2017, 59 demi-journées de comptage ont été réalisées. Au total 3 270 personnes ont été comptabilisées, soit une moyenne de 55 personnes par session de comptage, chaque session se déroulant sur 4 heures. La plus faible fréquentation est de 19 personnes par session, et la plus élevée de 124 personnes.

Les durées moyennes de visites constatées sont comprises dans une fourchette allant de 46 minutes 76 minutes selon les sites.

Les tailles moyennes des groupes varient de 2 à 3 personnes, pour une moyenne d'ensemble située à 2.2 personnes.

Le premier examen des données quantitatives issues des systèmes de comptages automatiques fournit des premiers enseignements globaux.

La fréquentation du massif se répartit de manière assez homogène sur les différents jours de la semaine. En effet, du lundi au vendredi, chaque jour de la semaine représente entre 10 et 15% de la fréquentation hebdomadaire, et ce pour l'ensemble des sites. Si les journées du samedi connaissent une légère augmentation de la fréquentation (notamment pour la pratique du vélo) c'est surtout la journée du dimanche qui marque une rupture avec un doublement de la fréquentation (entre 22% et 32% de la fréquentation total hebdomadaire). Ce phénomène est d'ailleurs plus marqué pour la pratique du vélo.

L'influence des périodes de vacances sur la fréquentation du Massif de l'Estérel est importante. En effet sur les différents postes de comptages cumulés et à période égale, **la fréquentation double**. Ce constat est valable à la fois pour la période de Toussaint et pour la période de Noël.

A la vue de ces premières données et sur la base d'une première tentative d'extrapolation, la fréquentation du Massif de l'Estérel dépasse sans nul doute le million de visites sur les 12 mois d'étude.

Ces données seront à confirmer lors de la restitution finale de l'étude en décembre 2017.